

# JANDERUP

BYEN VED ÅEN

## LADEPLADSEN VARDES HAVNEBY

Fra meget gammel tid har der været bosætning ved og trafik på Varde Å. Janderup kirkes placering helt ned til Varde å skyldes sikkert, at der fra før vikingetiden har været ladeplads netop her ved Varde Å. Der er også konstateret spor af det ældste Janderup lige øst for kirken i Killemåde.

Det har været en naturhavn, hvor skibene ankrede op ved højvande og når der var ebbe kørte man ud med de varer, der skulle fragtes videre. Hvis fragten skulle videre til Varde, måtte man ro eller også blev bådene trukket af pramdragere, der gik inde på bredden.



I 1554 nævnes Janderup ladeplads for første gang. I 1640 får Varde By forkøbsret på en gård ved Janderup kirke ("SkipperHuset") - "formedelst den store sejlads og bekvemme indladning, som fandtes der, eftersom byen ikke kunne miste den uden fordærvelse".

I 1665 erklærede vardeborgerne - "at ved Janderup Kirke ligger byens losse- og ladested, både der og såvel som oppe ved ladegårdsmarken." Janderup er altså sidestillet med Varde Havn.



Ladepladsens omsætning voksede så meget, at der i 1680 – 1692 var toldsted ved Janderup Havn. Det skete for at imødegå det stærkt stigende smugleri. Lensmanden havde ganske vist i 1631 forbudt udskibning af korn, flæsk og anden fetalje fra Sønderside og Janderup Havn, men man fortsatte med gammel praksis.

Udformet af Lokalrådet Janderup Sogn. Kilde: Janderup Lokalhistorisk Arkiv

WWW.JANDERUP.DK

# JANDERUP

BYEN VED ÅEN

## LADEPLADSEN VARDES HAVNEBY

Omkring 1770 blev der bygget et skipperhus syd for kirken. Her var der kro og færgefart over åen. Færgefarten ophørte i 1910 og spiritusbevillingen blev købt af afholdsforeningen i 1918.

I 1929 købte Christian Sørensen Ribe også kaldet "Kræ Riwer" den gamle kro.

Han levede af fiskeri og mange prominente gæster kom til ålegilder hos ham. Havnens storhedstid var i 1800 tallet, hvor der blev udskibet mange stude og jydepotter "swott potter", korn og flæsk, lyng og hø, klyne og tømmer. Så sent som i 1804 blev der udstedt en kongelig resolution, der bestemte,

at der skulle betales afgifter for at sejle til Janderup ladeplads.

Sognets lette adgang til søtransport, fiskeri og brede engarealer med studeopdræt og høslet betød meget og førte til øget velstand. Men da Vestbanen blev bygget i 1903 mistede Janderup havn og Ladepladsen efterhånden sin betydning.

I dag kan man kun ane fordums storhed og betydning. Lokalrådet og Sogneforeningen arbejder på at få genetableret ladepladsen med shelters, bålhus, trækfærge og infocenter – alt sammen på naturens præmisser og som en naturlig og vigtig del af indsejlingen til Nationalpark Vadehavet.



Udformet af Lokalrådet Janderup Sogn. Kilde: Janderup Lokalhistorisk Arkiv

WWW.JANDERUP.DK



# JANDERUP

BYEN VED ÅEN

## FISKERIET

- EN SIKKER OG FAST INDTÆGTSKILDE

Fra Janderup sogn blev der drevet fiskeri – både til havs og i åen. I Varde Å var der tidligere et betydeligt lakse-, ørred- og ålefiskeri og en del gårde svarede landgilde (afgifter). Vardehus og Visselbjerggård havde fiskeret helt ud i Ho Bugt. Gennem tiderne har der været mange stridigheder om rettighederne.

Allerede i 1461 omtales de gårdfolk, "som fisker imod herskabets vilje enten i ferske vand eller i salt vand i deres forstrog".

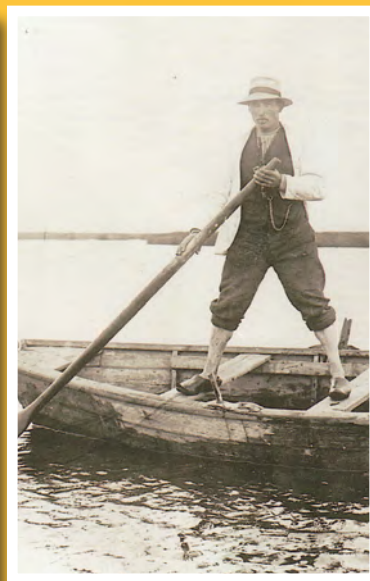
Den 29. september 1660 forbød ejeren af Visselbjerggård ålefiskeri i Varde Å.

En dom fastslog, at man kun måtte sætte net og fiske midtstrøms. Men der kunne købes ret hos lodsejeren på den modsatte side af åen, så man på den måde fik lov til at spærre åen med garnene: "Ifølge den gamle matematiske regel, at to halve udgør en hel." Tidevandet sendte to gange i døgnnet en stærk indadgående strøm, der mærkedes langt på den anden side Janderup Kirke og med den kom fisken.

Det vrirlede også med ål i bækkene. Der blev bygget ålegårde tværs over vandløbene til stor skade for engene. Nogle gange var der så mange ål i ruserne, at man næsten ikke kunne få dem bjerget. I dag er ålen fredet.

Det fortælles, at der tidligere blev fanget så mange laks i Varde Å, at tjenestefolk og tyende ved fæstemål betingede sig, at de ikke ville have laks mere end to gange om ugen.

Takket være fredning og et dygtigt opdrætterarbejde er den oprindelige laksestamme i vækst og godt på vej til at genvinde tidligere tiders storhed.



Udformet af Lokalrådet Janderup Sogn. Kilde: Janderup Lokalhistorisk Arkiv

# JANDERUP

BYEN VED ÅEN

## STORMFLODER

Varde ådal har, ligesom hele vestkysten i øvrigt, ofte været ramt af stormfloder. Den værste var "den store manddrukning" i 1634, men også andre katastrofer har fundet sted.

En af disse indtraf i 1923 den 30. august. Det var meget tidligere end normalt og derfor var der stadigvæk mange kreaturer på græs i engene.

En ung mand havde været ude efter et læs korn, da han så vandet komme. Han skyndte sig hjemad, men da vognen begyndte at flyde, spændte han hesten fra og red hjem. Han nåede hjem i god behold. Anderledes gik det for ca. 30 mænd, som var taget ud for at redde kreaturerne op på tørt land. De blev omringet af vand og måtte søge tilflugt på Holmen ("æ wolm"). Her tilbragte de natten rundt om hos de tre familier, som dengang boede derude. Inde på gårdene tilbragte man natten i angstfuld venten. Det var før mobilernes tid, så mændene kunne ikke give besked om, hvor de var. Efter sigende var der ikke meget mad tilbage i spisekamrene derude, da mændene næste morgen kunne drage hjem. De nåede hjem i live, men mange kreaturer druknede. Det var kun en af mange stormfloder, men den blev husket i mange år på grund af de dramatiske omstændigheder.



Udformet af Lokalrådet Janderup Sogn. Kilde: Janderup Lokalhistorisk Arkiv



# JANDERUP

BYEN VED ÅEN

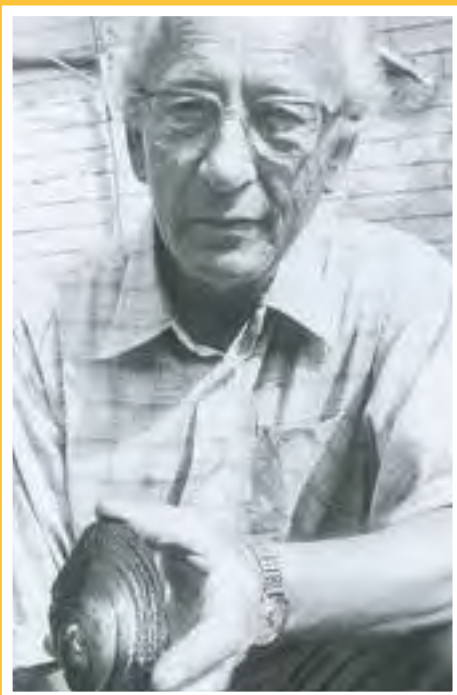
## FLODPERLEMUSLINGEN - ET RIGTIGT EVENTYR

Det er ganske vist. Flodperlemuslingen har levet i Danmark i omkring 40.000 år. Den kan blive meget gammel - helt op til 150 år gammel. Jo koldere vand, jo ældre musling. I 1929 blev Varde Å uddybet ifm. bygningen af Karlsgårdeværket og man gravede i tonsvis af flodperlemuslinger op. Det udløste en sand perlefeber og kun få muslinger overlevede. Samtidig blev åens naturlige strukturer ødelagt med kun få levesteder tilbage. Flodperlemuslingen er kun kendt fra Varde Å neden for Karlsgårdeværket.

I mange år var man i tvivl om flodperlemuslingen havde overlevet de barske vilkår. I 1974 og i 1980 blev den genfundet. Ved genopretningen af Varde Å i 1995 fandt man ganske få eksemplarer i de gamle slyngninger. Siden har man ingen sikre meldinger om den. Det vil kræve stor årvågenhed at genskabe bestanden, hvis den da har overlevet.

Flodperlemuslingen blev totalfredet i 1931.

Varde Å og flodperlemuslingen har fået en hjælpende hånd fra LIFEprojektet.



Det skulle bla. hjælpe snæbelen tilbage til de vestjyske åløb, dvs. at laksefiskene ørred, snæbel og laks får forbedrede forhold som ynglefisk i de vestjyske åer.

Ved Varde bys 550 års købstadsjubileum i 1992 fik dronning Margrethe et smykke udformet som en flodperlemusling med to af flodperlerne fra Varde Å.

På Bytorvet i Janderup blev "Flodperlen" opstillet som skulptur i 2009, da Janderup blev kåret som Årets Landsby.



Udformet af Lokalrådet Janderup Sogn. Kilde: Janderup Lokalhistorisk Arkiv

# JANDERUP

BYEN VED ÅEN

## ENGENE

I sogne med så store og gode enge, som her i Varde ådal, spillede høet og bjergningen af det en vigtig rolle før i tiden.

Engene gav vinterfoder til dyrene, så man ikke behøvede at slagte i utide, som andre steder i landet, hvor man ingen eng havde.

Det gav en velstand til gårdene, som lå langs engene. Netop fordi det var så vigtigt, var høbjergningen en meget stor

begivenhed i gårdenes liv. Alle mand skulle af hus og man fik mad med til hele dagen. Hver gård havde en ekstra stor madkasse, som kun blev brugt i den tid høslætten stod på.

Det gjaldt nemlig om ikke at stå tilbage for de andre koner, så madkassen var fyldt med lutter gode sager. I pauserne havde man meget samvær med de andre hold derude. Med tiden blev det sådan, at hver gård i sognet havde et engstykke, så alle kunne få del i velstanden.



Udformet af Lokalrådet Janderup Sogn. Kilde: Janderup Lokalhistorisk Arkiv

WWW.JANDERUP.DK



# JANDERUP

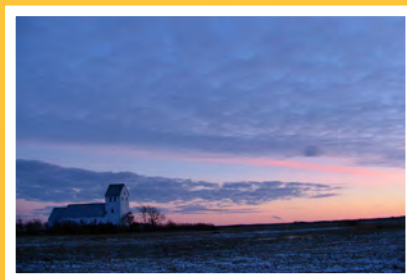
BYEN VED ÅEN

## FAKTA OM JANDERUP SOGN

Janderup er en del af Vester Horne Herred.

Det ældste Janderup fra vikingetiden (Killemåde) lå ved Varde Å øst for kirken.

- |             |   |
|-------------|---|
| 1295        | Benævnes sognet som Jamthorp.   |
| 1391        | Benævnes Hyllerslev som Hyllesløf.  |
| 1471        | Benævnes Kærup som Keerorpp.  |
| 1554        | Janderup Havn nævnes første gang.   |
| 1640        | Varde By får forkøbsret på "Skipperhuset" - "...formedelst den store sejlads og bekvemme indladning, som fandtes der, eftersom byen ikke kunne miste den uden fordærvelse." |
| 1680 – 1692 | Janderup havn som fast toldsted.  |
| 1637        | Den første degn i Janderup.   |
| 1695        | Det første skolehus "opført af samtlige sogneboere i Janderup" i nærheden af Kirken.  |
| 1868 - 1918 | Janderup Folkehøjskole.   |
| 1883 - 1966 | Janderup Andelsmejeri.  |
| 1896        | Janderup Brugsforening.   |
| 1898        | Forsamlingshus.   |
| 1903        | Menighedsråd i Janderup – Billum.   |
| 1910        | Færgefarten over åen ophører.   |
| 1918        | Janderup Andelskasse.   |
| 1903        | Vestbanen fra Varde til Nr. Nebel.  |
| 1970        | Janderup Centralskole.  |
| 1970        | 25. maj 7-kanten - den vestjyske amatørscene.   |
| 1972        | Plejecenter Vidagerhus og Eventyrgården.<br>DONGs gasbehandlingscenter Nybro.   |
| 1984        | Folk og Kultur - den arbejdende udstilling.   |
| 2002        | 30. maj Aktivitetshuset med børnehave, lokalhistorisk arkiv og ungdomsklub.   |
| 2009        | Årets landsby i Varde kommune.<br>Årets landsby i Danmark.  |



Udformet af Lokalrådet Janderup Sogn. Kilde: Janderup Lokalhistorisk Arkiv

WWW.JANDERUP.DK